



บทที่ 2

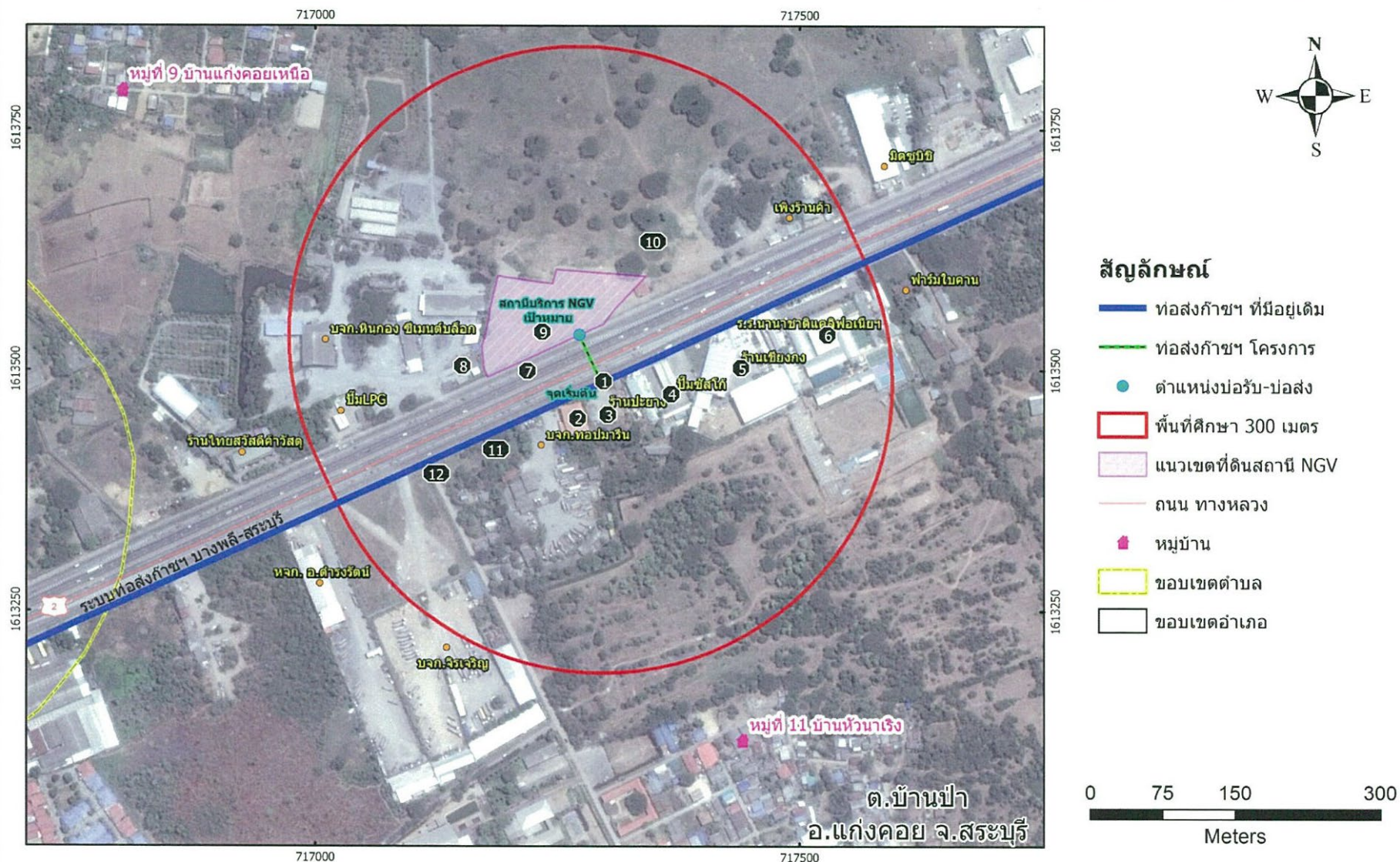
รายละเอียดโครงการ

2.1 โครงการท่อส่งก๊าซธรรมชาติ

การดำเนินการโครงการท่อส่งก๊าซธรรมชาติในพื้นที่รับผิดชอบของส่วนปฏิบัติการระบบท่อเขต 2 (ปท.2) ของ บริษัท ปตท. จำกัด (มหาชน) ซึ่งครอบคลุมพื้นที่ 1 จังหวัด ได้แก่ จังหวัดสระบุรี โดยปี พ.ศ. 2565 มีโครงการท่อส่งก๊าซธรรมชาติที่เป็นสถานีบริการ NGV ต้องรายงานผลการปฏิบัติตามมาตรการป้องกันและแก้ไขผลกระทบสิ่งแวดล้อม และมาตรการติดตามตรวจสอบผลกระทบสิ่งแวดล้อม (ระยะดำเนินการ) จำนวน 1 โครงการ ท่อส่งก๊าซฯ ดังรายละเอียด

1) โครงการท่อส่งก๊าซธรรมชาติไปยังสถานีบริการ NGV ของสมาคมขนส่งทางบกแห่งประเทศไทย พื้นที่อำเภอแก่งคอย จังหวัดสระบุรี

เป็นโครงการพัฒนาระบบท่อส่งก๊าซธรรมชาติ ด้วยวัตถุประสงค์เพื่อขนส่งก๊าซธรรมชาติไปยังสถานีบริการก๊าซธรรมชาติสำหรับใช้เป็นเชื้อเพลิงในภาคการคมนาคมขนส่ง เพื่อให้บริการแก่รถของสมาคมขนส่งทางบกแห่งประเทศไทยและประชาชนทั่วไป โดยระบบท่อส่งก๊าซธรรมชาติของโครงการมีขนาดเส้นผ่านศูนย์กลาง 6 นิ้ว มีจุดเริ่มต้นเชื่อมต่อจากระบบท่อส่งก๊าซฯ บางพลี-สระบุรี ในพื้นที่เขตทางของถนนมิตรภาพเพื่อวางท่อส่งก๊าซฯ เข้าสู่สถานีบริการ NGV ของสมาคมขนส่งทางบกแห่งประเทศไทย รวมระยะทางประมาณ 70 เมตร ดังแผนที่แนววางท่อและภาพถ่ายสภาพปัจจุบัน แสดงดังรูปที่ 2.1-1 และ ภาพที่ 2.1-1



รูปที่ 2.1-1 แผนที่แสดงแนวท่อส่งก๊าซฯ โครงการท่อส่งก๊าซธรรมชาติไปยังสถานีบริการ NGV ของสมาคมขนส่งทางบกแห่งประเทศไทย พื้นที่ อ.แก่งคอย จ.สระบุรี



บริเวณแนวท่อก๊าซฯ



ป้ายเตือนความปลอดภัยต่างๆ ภายในสถานี

ภาพที่ 2.1-1 สภาพปัจจุบันตามแนวท่อส่งก๊าซธรรมชาติไปยังสถานีบริการ NGV
ของสมาคมขนส่งทางบกแห่งประเทศไทย พื้นที่ อ.แก่งคอย จ.สระบุรี



รูปที่ 2.2-1 ผังแสดงโครงสร้างกลุ่มธุรกิจปิโตรเลียมขั้นต้นและก๊าซธรรมชาติ (สายงานระบบท่อส่งก๊าซธรรมชาติ)



2.2 การดำเนินงานทอส่งก๊าซธรรมชาติ

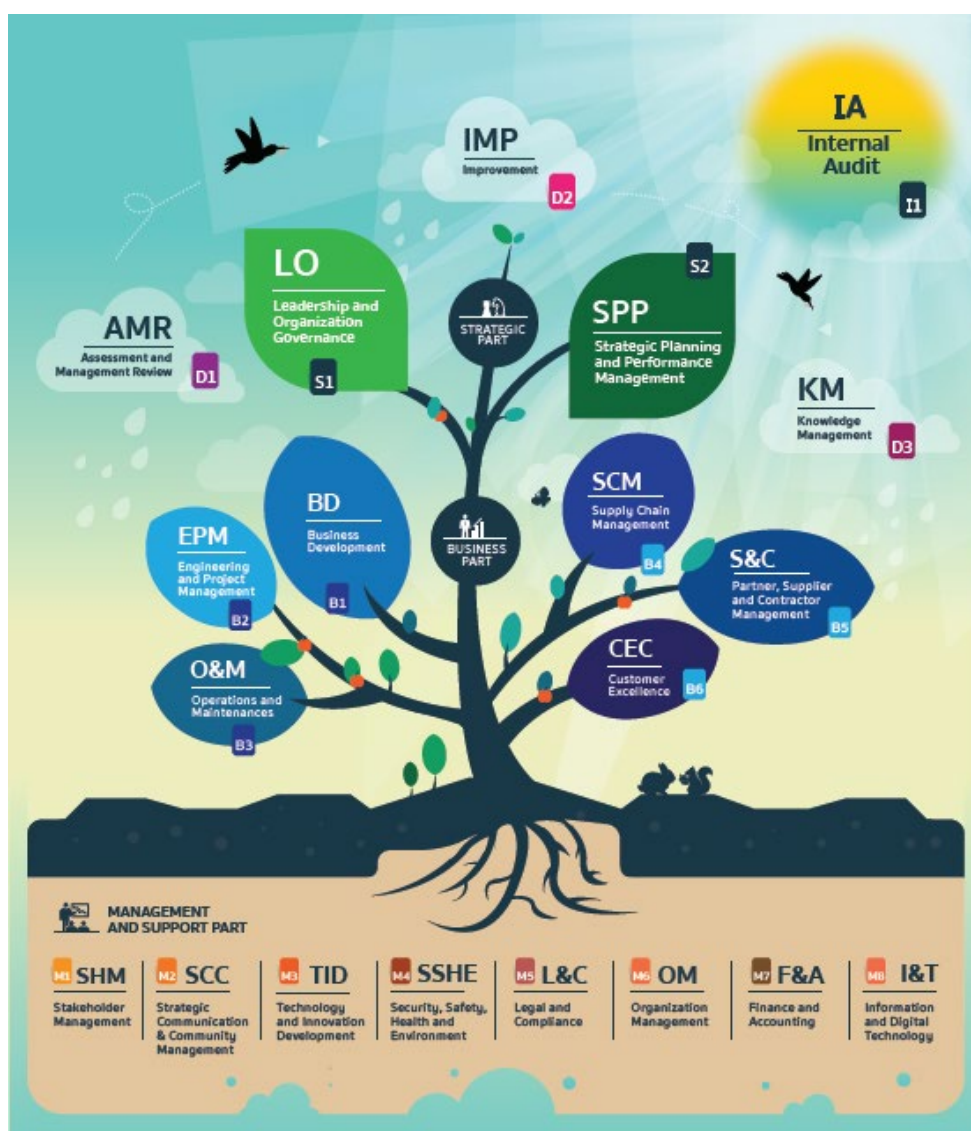
ส่วนปฏิบัติการระบบท่อเขต 2 (ปท.2) เป็นหน่วยงานปฏิบัติการภายใต้สายงานบังคับบัญชาของกลุ่มธุรกิจปิโตรเลียมขั้นต้นและก๊าซธรรมชาติ (สายงานระบบทอส่งก๊าซธรรมชาติ) ของ ปตท. โดยผังโครงสร้าง ของ ปท.2 ประกอบด้วย 3 หน่วยงานหลัก คือ (1) หน่วยบำรุงรักษาท่อและอุปกรณ์ หรือ ปท.2-1 (2) แผนกศูนย์ ปท.2-2 และ (3) แผนกบริหารศูนย์ปฏิบัติการเขต 2 หรือ ผ.ปท.2-3 (ผังโครงสร้างฯ ดังรูปที่ 2.2-1) โดยมีหน้าที่และความรับผิดชอบหลัก ดังนี้

- 1) ควบคุมการปฏิบัติการจ่ายก๊าซฯ ให้สามารถรับ-ส่งก๊าซธรรมชาติให้กับลูกค้าได้อย่างถูกต้องต่อเนื่อง มีประสิทธิภาพและความปลอดภัยทั้งต่อชุมชนและสิ่งแวดล้อม
- 2) ควบคุมการบำรุงรักษา การสอบเทียบระบบเครื่องมือตรวจวัดและระบบควบคุมฯ อย่างต่อเนื่อง ครบถ้วนตามวาระและตามมาตรฐานสากล เพื่อให้ส่งก๊าซธรรมชาติให้กับลูกค้าได้อย่างต่อเนื่อง ถูกต้อง เที่ยงตรง และใช้งานได้อย่างยาวนาน
- 3) ควบคุมการบำรุงรักษาระบบทอส่งก๊าซธรรมชาติ และระบบอุปกรณ์ให้ได้รับการดูแลบำรุงรักษาอย่างต่อเนื่องตามวาระและมาตรฐานสากล โดยเน้นที่การบำรุงรักษาเชิงป้องกัน เพื่อให้ระบบทอส่งก๊าซฯ และอุปกรณ์มีอายุการใช้งานที่ยาวนาน
- 4) ปรับปรุง พัฒนาระบบท่อและอุปกรณ์ (Modification) เพื่อเพิ่มประสิทธิภาพของระบบทอส่งก๊าซธรรมชาติในเขตความรับผิดชอบ
- 5) ควบคุมและประสานงานด้านวิศวกรรมและการก่อสร้างในเขตรบบทอส่งก๊าซฯ รวมทั้งการก่อสร้างในโครงการใหม่ เพื่อป้องกันและระงับแนวท่อมิให้เสียหายและเป็นอันตราย
- 6) ควบคุม ปฏิบัติการมวลชนสัมพันธ์ในเขตรับผิดชอบ เพื่อให้สามารถดำเนินธุรกิจภายใต้การยอมรับของสังคม ชุมชน และผู้มีส่วนได้เสีย รวมถึงการรักษาและสร้างชื่อเสียงขององค์กรอย่างต่อเนื่อง
- 7) ควบคุมการให้บริการด้านเทคนิคและแก้ไขปัญหาในระบบการขนส่ง ระบบการวัดซื้อขายก๊าซฯ และให้การปรึกษาด้านความปลอดภัย (Safety) ในการใช้ก๊าซกับลูกค้าในเขตความรับผิดชอบ
- 8) ควบคุมดูแล Master Data ในระบบ SAP สำหรับการบำรุงรักษาท่อและอุปกรณ์ และเครื่องมือวัดและระบบควบคุมเขต 2 ให้มีข้อมูลถูกต้องและตรงตามความเป็นจริง
- 9) ควบคุมดูแลภาพรวมการทำงานบนระบบ SAP ภายในหน่วยงานสำหรับกระบวนการซ่อมบำรุงระบบทอส่งก๊าซเขต 2 โดยทำหน้าที่เป็น Key User ให้คำแนะนำ สนับสนุนการปฏิบัติงานของหน่วยงานในเบื้องต้น พิจารณาคำขอเปลี่ยนแปลงกระบวนการ/ระบบงานจากผู้ปฏิบัติงานในสังกัดก่อนส่งให้หน่วยงานบริหารและกระบวนการธุรกิจนำไปวิเคราะห์ผลกระทบในภาพรวม รวมทั้งปรับปรุง Business Blueprint และคู่มือการใช้งานให้ทันสมัยอยู่เสมอ
- 10) รับนโยบาย/เป้าหมาย/แผนงาน ตลอดจนมาตรฐาน แนวทาง และกระบวนการดำเนินงานด้านความมั่นคงปลอดภัยจากส่วนนโยบายความมั่นคงปลอดภัย มาดำเนินการในพื้นที่รับผิดชอบอย่างมีประสิทธิภาพ และดำเนินการปรับปรุงแก้ไขตามผลการตรวจสอบ/ประเมินผล เพื่อให้เกิดความมั่นคงปลอดภัยในพื้นที่รับผิดชอบ

11) ประเมินความเสี่ยงและจัดทำแผนบริหารความเสี่ยง กำหนดกิจกรรมควบคุม รวมถึงการติดตามการแก้ไข ปัญหาให้กับผู้ได้บังคับบัญชา เพื่อให้การดำเนินงานเป็นไปตามเป้าหมายที่กำหนด รวมทั้งรายงานผลการดำเนินงาน เสนอต่อผู้บังคับบัญชา

2.3 ระบบบริหารจัดการของ ปตท.

เพื่อให้การดำเนินการระบบมาตรฐานด้านคุณภาพความปลอดภัย อาชีวอนามัย และสิ่งแวดล้อมเป็นไป อย่างมีประสิทธิภาพ สนับสนุนกระบวนการทำงานของสายงานระบบทอส่งก๊าซธรรมชาติอย่างเป็นระบบ ตั้งแต่ปี 2562-ปัจจุบัน สายงานระบบทอส่งก๊าซธรรมชาติจึงได้นำระบบบริหารจัดการของ ปตท. หรือ PTT Integrated Management System (PIMS) มาเป็นกรอบการดำเนินงาน ซึ่งมาจากการบูรณาการระบบมาตรฐานระดับสากล อาทิ ISO TQA และ OEMS โดย PIMS จะประกอบไปด้วย 4 ส่วนสำคัญ ได้แก่ Strategic Part, Business Part, Management and Support Part และ Development Part ที่มี 20 elements ย่อย ดังรูปที่ 2.3-1



รูปที่ 2.3-1 ระบบบริหารจัดการของ ปตท. หรือ PTT Integrated Management System (PIMS)



อีกทั้ง ปตท. ได้ให้ความสำคัญในเรื่องความปลอดภัยของระบบทอส่งก๊าซธรรมชาติ ตั้งแต่ การออกแบบก่อสร้าง (Design & Construction) จนถึงขั้นตอนการดำเนินการส่งก๊าซฯ (Operation) และคำนึงถึงผลกระทบด้านสิ่งแวดล้อมที่อาจเกิดขึ้นจากการดำเนินงาน ให้มีการจัดการ และควบคุมดูแลอย่างเหมาะสมตามข้อกำหนดในระบบบริหารจัดการของ ปตท. เช่น Engineering and Project management (B2), Operation and Maintenance หรือ O&M (B3) และ Security, Safety, Health and Environment หรือ SSHE (M4) เป็นต้น จึงได้จัดให้มีกิจกรรมที่เกี่ยวข้อง ดังนี้

- 1) บำรุงรักษาท่อ และอุปกรณ์ที่ใช้ในการส่งก๊าซฯ
- 2) การบำรุงรักษาระบบตรวจวัดการรั่วไหล
- 3) การเฝ้าระวังการกระทำของบุคคลที่ 3
- 4) การฝึกอบรมพนักงานด้านความปลอดภัย
- 5) การฝึกซ้อมรับเหตุฉุกเฉิน
- 6) การบ่งชี้อันตราย การประเมินความเสี่ยง การจัดทำโครงการลดความเสี่ยง
- 7) การตรวจความปลอดภัยก่อนจ่ายก๊าซ
- 8) การประเมินลักษณะปัญหาสิ่งแวดล้อม
- 9) การจัดทำโครงการจัดการสิ่งแวดล้อม โครงการอนุรักษ์พลังงาน
- 10) การติดตามตรวจวัดด้านสิ่งแวดล้อม เช่น การตรวจวัดคุณภาพน้ำทิ้ง การตรวจวัดคุณภาพอากาศ การตรวจวัดระดับความดังของเสียง ฯลฯ

นอกจากนี้ ในส่วนการปฏิบัติการทดสอบ ส่วนควบคุมคุณภาพและปริมาณก๊าซ ฝ่ายบริหารและควบคุมการส่งก๊าซธรรมชาติ และห้องปฏิบัติการสอบเทียบ ฝ่ายวิศวกรรมและบำรุงรักษาระบบทอส่งก๊าซ ได้นำระบบ ISO/IEC 17025 เข้ามาดำเนินการ ซึ่งจะช่วยเสริมความมั่นใจในการทดสอบ/ทดสอบของห้องปฏิบัติการ และความถูกต้องของผลการทดสอบและสอบเทียบตามขอบข่ายที่ได้รับการรับรอง

ในปี 2565 สายงานระบบทอส่งก๊าซธรรมชาติ ได้รับตรวจประเมินความสอดคล้องการดำเนินงานตามมาตรฐานระบบบริหารจัดการ ปตท. และขอรับรองระบบบริหารงานคุณภาพ ISO9001:2015 ระบบการจัดการสิ่งแวดล้อม ISO14001:2015 และระบบการจัดการอาชีวอนามัยและความปลอดภัย ISO45001:2018 จากสถาบันรับรองมาตรฐานไอเอสโอ (สรอ.) เพื่อเพิ่มความเชื่อมั่นและส่งเสริมภาพลักษณ์องค์กรต่อผู้มีส่วนได้เสียของสายงานระบบทอส่งก๊าซธรรมชาติ รวมทั้งในปี 2565 พื้นที่ Onshore Maintenance & Operations Plant (OSP) ในความรับผิดชอบของส่วนปฏิบัติการและบำรุงรักษาสถานีชายฝั่ง (ปฝ.) ได้นำระบบ Process Safety Management (PSM) มาประยุกต์ใช้และรับการตรวจประเมินตามกฎหมาย “ข้อบังคับคณะกรรมการการนิคมอุตสาหกรรมแห่งประเทศไทย ว่าด้วยหลักเกณฑ์ วิธีการ และเงื่อนไขในการประกอบกิจการในนิคมอุตสาหกรรม (ฉบับที่ ๔) พ.ศ. ๒๕๕๙” เนื่องจากตั้งอยู่ในพื้นที่การนิคมอุตสาหกรรม โดยผู้ตรวจประเมินภายนอก บริษัท บริษัท เอ็นพีซี เซฟตี้ แอนด์ เอ็นไวรอนเมนทอล เซอร์วิส